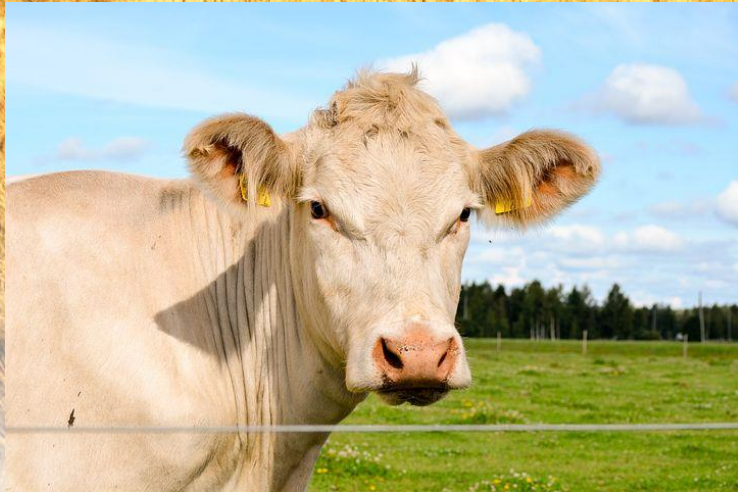




MINISTERSTVO
PÔDOHOSPODÁRSTVA
A ROZVOJA VIDIEKA
SLOVENSKEJ REPUBLIKY



Podpora chovateľov mäsového dobytká

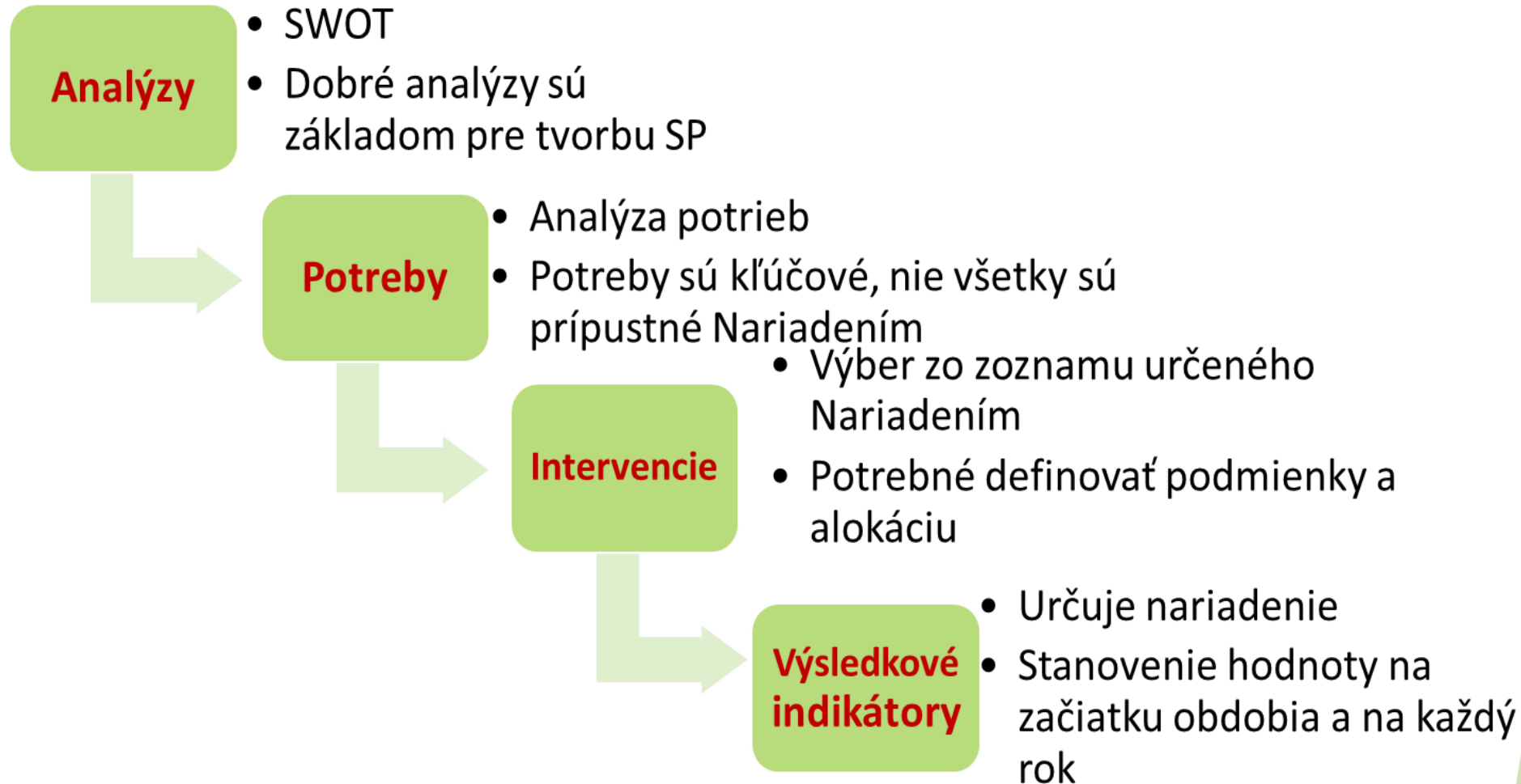
Veľká Lomnica, 11.11.2022

Zuzana Salagová, odbor živočíšnej výroby MPRV SR

Cieľ

- Podpora v rokoch 2023 - 2027
- Niektoré aktuálne podpory a výzvy

Logika Intervenčnej stratégie



Východiská tvorby poľnohospodárskej politiky na roky 2023-2027

- Potreba zvyšovať konkurencieschopnosť
- Neoptimálna štruktúra produkcie
- Nízka zamestnanosť v poľnohospodárstve a na vidieku
- Rozvoj infraštruktúry a služieb na vidieku
- Slabo rozvinutý spracovateľský priemysel
- Mladí a malí farmári
- Trh s pôdou
- Životné prostredie a klíma
- Poradenstvo, vzdelávanie, výskum

Harmonogram schválenia Strategického plánu

- Európska komisia zaslala Slovenskej republike pripomienky k Strategickému plánu v máji 2022
- Termín na uzavretie všetkých pripomienok bol do konca septembra 2022
- Odoslanie upraveného Strategického plánu EK: začiatok októbra 2022
- Schválenie Strategického plánu zo strany EK: ???

Podpora v rokoch 2023 – 2027

odviazané platby

1. základná podpora príjmu v záujme udržateľnosti
2. komplementárna redistributívna podpora príjmu v záujme udržateľnosti
3. komplementárna podpora príjmu pre mladého poľnohospodára
4. podpora formou celofarmovej eko-schémy

Odviazané platby: dopad na farmy

Základná podpora

101 EUR/ha

Redistributívna platba

80 EUR/ha na prvých 100 ha

40 EUR/ha na 101-150 ha

Podpora mladých

101 EUR/ha na prvých 100 ha

Eko-schémy

59/92 EUR/ha (+ 46 mil. EUR AW)

v EUR/ha	0-100 ha		250 ha		500 ha		1000 ha	
	nové	2020	nové	2020	nové	2020	nové	2020
	Farmár nad 40 rokov	236	199	196	191	176	188	166
Farmár do 40 rokov	337	230	237	203	196	194	176	190

Podpora v rokoch 2023 – 2027

dojčiace kravy

Pre chovateľov dojčiacich kráv:

- 1. Ekologické poľnohospodárstvo**
- 2. Eko-schéma pastevný chov**
- 3. Podpora v znevýhodnených oblastiach (ANC)**
- 4. Ochrana poloprírodných a prírodných trávnych porastov**

Ekologické poľnohospodárstvo

Presunutie finančných prostriedkov z pôvodne pripravovanej podpory v rámci dobrých životných podmienok zvierat na zimné ustajnenie dojčiacich kráv.

Podpora trvalo udržateľného hospodárenia: ochrana prírodných zdrojov a lepšia kvalita produktov

Podporí sa ekologický chov zvierat na 177 tis. ha TTP:

- Pri zaťažení 0,3 DJ/ha **96 EUR/ha**
- Pri zaťažení 0,5 DJ/ha **129 EUR/ha**

Cieľ SR je zvýšiť počet hektárov v ekológii na 14 % poľnohospodárskej pôdy, zo 157 tis. ha na 270 tis. ha.

(Stratégia FARM TO FORK cieľi na 25 % ha v ekológii do 2030 v rámci celej EÚ)

Eko-schémy

Nová podpora

Celkový rozpočet **559 mil. EUR** na 5 rokov

1. Celofarmová eko-schéma

- V chránených územiach
- Mimo chránených území

513 mil. EUR 55 EUR/ha priemer
83 - 104 EUR/ha
53 - 67 EUR/ha

2. Pasterbný chov

- Dojnice
- Mladý dobytok
- Ovce a Kozy

46 mil. EUR

322 EUR/VDJ
129 EUR/VDJ
128 EUR/VDJ

Eko-schémy

Informácia dostupná na www.mpsr.sk

...jší si zaslúžia dôstojný prístup k

neľahkých časoch podáva Ministerstvo pôdohospodárstva
rozvoja vidieka SR (MPRV SR) pomocnú ruku charitatívnym
organizáciám a združeniam zameraným na potravinovú
pomoc. Celková výška podpory je 5 miliónov EUR a tieto
prostriedky sú zabezpečené z Programu rozvoja vidieka
(RV) 2014 – 2022. Prostriedky sú určené na investície do
moderných skladovacích priestorov a skladovacích zariadení, s
potrebným materiálo-technickým vybavením
(manipulačných zariadení a vnútorného vybavenia skladov)
špeciálnych zariadení i automobilov na prepravu najmä

...iac ako 82 tisíc návštevníkov

ánv 47. ročníka medzinárodnej výstavy poľnohospodárstva

**Kalkulačka SPP
2023 – 2027**

[Eko-schémy](#)



Agromapy
ZBGIS



Európska únia
Európske štrukturálne
a investičné fondy



Zlepšenie životných podmienok zvierat podporou pastevného chovu

V podpora pre 12 900 ks jalovic

Sadzba 129 EUR/VDJ

Základná potreba krmiva musí byť pokrytá pastvou, ktorá sa má realizovať podstatnú časť dňa.

Zlepšenie životných podmienok zvierat podporou pasterbného chovu

V období od 1. mája do 31. októbra príslušného roka chovateľ zabezpečí:

- pasenie oviec a kôz v dĺžke trvania najmenej 120 dní,
- pasenie dojníc v dĺžke trvania najmenej 120 dní,
- **pasenie jalovíc v dĺžke trvania najmenej 150 dní.**

Platba na ks zvierat, maximálne na počet k 1. máju roka podania žiadosti.

Sleduje sa denný počet zvierat, stanoví sa priemer za obdobie od 1.5. do 31.10.

Povinnosť pásť všetky zvieratá vybranej kategórie (výnimky – ochorenie, výstava).

Možné nahradenie zvierat zvieratom tej istej kategórie. Dočasné premiestnenie (max. 14 dní) sa nemusí nahrádzať.

ANC – podpora v znevýhodnených oblastiach

Zvýhodnenie fariem so živočíšnou výrobou

Uplatňuje sa degresivita: do 450 ha 100 % kompenzácia

Zvýhodnenie chovateľov oproti tým, čo nechovajú zvieratá:

Ak 0,25 a viac DJ/ha => 3,7-násobne zvýšená sadzba oproti farmám RV

Napr. v horských oblastiach v kategórii H1 bude výška podpory až **226 EUR/ha**

ANC – znevýhodnené oblasti: sadzby

Rozdielne sadzby pre živočíšne a rastlinné farmy

(živočíšna farma >0,25 DJ/ha)

v EUR/ha	typ ANC	Živočíšne	Rastlinné
Horské oblasti	H1	226	61
	H2	202	55
	H3	184	50
	H4	156	42
Ostatné oblasti	BK1	64	17
	BK2	93	25
	BK3	60	16
	BK4	112	30
	BK5	109	29
	BKA	75	20
Špecifické oblasti	OS1	73	20
	OS2	36	10
	OS3	65	17

Ochrana poloprírodných a prírodných trávnych porastov

Podpora na zachovanie biodiverzity (vtáctvo, rastlinstvo) a obnovu pôvodných ekosystémov

požadované zaťaženie najmenej 0,3 DJ/ha

⇒ **Sadzba 87 EUR/ha alebo 202 EUR/ha podľa typu biotopu**

⇒ **Podporené budú osobitné spôsoby hospodárenia (mozaikové kosenie) a vytváranie podmienok pre ochranu biotopov druhov živočíchov a rastlín**

⇒ **TTP v 2. a 3. stupni ochrany evidovaných v LPIS**

Zelená nafta 2022

- Štátna pomoc vo forme úľav na environmentálnych daniach podľa zákona č. 43/2019 Z. Z. a schémy štátnej pomoci č. SA.103618
- Výzva PPA bola otvorená **od 18. augusta 2022 do 19. septembra 2022**
- **Zvýšený celkový limit finančných prostriedkov na 32 mil. eur**
- **Zvýšené normatívy pre živočíšnu výrobu, konkrétne pre hovädzí dobytok nasledovne:**

druh	kategória	normatív l/ks/rok		
		2022	2021	rozdiel 2022/21
hovädzí dobytok	dojnice	191,36	177,7	7,70%
	dojčiace kravy	150,87	113,86	32,50%
	teľatá	38,43	30,88	24,40%
	jalovice	93,49	90,6	3,20%
	výkrm	110,28	104,01	6,00%

Kompenzácia následkov sucha I.

- Podľa schémy štátnej pomoci na náhradu škôd spôsobených nepriaznivou poveternostnou udalosťou, ktorú možno prirovnať k prírodnej katastrofe, SA.60698 (2020/N)
- Maximálna výška paušálnej sadzby a prepočet na DJ na jednotlivé kategórie HD

kategória hovädzieho dobytká	sadzba [eur/DJ]		
	v pásme 1	v pásme 2	v pásme 3
dojnice	126,9	141	155,1
dojčiace kravy	90	100	110
ostatný hovädzí dobytok	67,5	75	82,5

kategória	prepočet na DJ
býky, kravy a iný HD starší ako 2 roky	1
HD vo veku od 6 mesiacov do 2 rokov	0,6
HD vo veku do 6 mesiacov	0,4

1. pásmo: okresy s poškodením 36 až 38%:
ZC, BA I-V,
SE

2. pásmo: okresy s poškodením 41 až 44%:

3. pásmo: okresy s poškodením 45 až 59%:

CA, PU, BY, PB, SI, PE,PT, GA,KM, SP, BN, TT,DK, ML, SK, IL, TR, PD, TO, BS, SC, NR, DS, TS, ZA, TN, KC, PK, NO, LM, DT, BJ, SB, LE, MY, ZV, MA, KK, PP, PO, NM,

SA, ZM, MT, LC, VK, PN, RK, KA, RS, KN, ZH, HE, SL

BB, SV, KE I-IV, BR, NZ, SO, RA, LV, SN, MI, TV, GL, KS, VT, RV

Kompenzácia následkov sucha II.

Termín vyhlásenia výzvy:

20. októbra 2022, vyplatenie pomoci do konca roka 2022

Podmienky:

- ❖ nenulový počet zvierat k 1. augustu 2022
- ❖ pomoc sa poskytuje minimálne na jednu DJ
- ❖ žiadateľ deklaruje stav, ktorý zachová k 31. augustu 2023 a ktorý sa rovná počtu zvierat, na ktoré žiada pomoc

Deklarovaný stav

neprekročí 100 % počtu DJ evidovaných v CRHZ k 31. 8. 2022 a zároveň nepoklesne pod 70 % počtu DJ evidovaných v CRHZ k 31. 8. 2022

- ❖ tolerancia stavu k 31.8.2023 - mínus 5 %
- ❖ celkový rozpočet 50 mil. eur, maximálna kompenzácia na jedného chovateľa (jedno IČO) je 500 000 eur
- ❖ registrácia a získanie aktívneho konta v DataCentre do vypísania výzvy

Kalkulačka na výpočet informatívnej sumy pomoci uverejnená na webovom sídle MPRV SR

<https://www.mpsr.sk/aktualne/kalkulacka-na-vypocet-pomoci-urcenej-na-kompenzaci-u-sucha-prostrednictvom-zivocisnej-vyroby/18357/>

Dočasný krízový rámec štátnej pomoci

- **Prijatý Európskou komisiou 23. marca 2022 s cieľom umožniť členským štátom flexibilne využiť štátnu pomoc a reagovať na závažné hospodárske dopady, ktoré vyvolala ruská agresia voči Ukrajine**

Prahové hodnoty na jeden podnik:

35 000 eur v odvetviach poľnohospodárstva, rybného hospodárstva a akvakultúry,
400 000 eur v ostatných sektoroch

- **doplnený v júli 2022**

Zvýšenie prahových hodnôt na jeden podnik:

62 000 eur v poľnohospodárskej prvovýrobe a
75 000 eur v odvetví rybného hospodárstva a akvakultúry
500 000 eur v ostatných sektoroch

- **najnovšie doplnenie**

Predĺženie uplatňovania do 31. decembra 2023 a zvýšenie prahových hodnôt na jeden podnik:

250 000 eur pre podnik v poľnohospodárskej prvovýrobe a
300 eur pre podnik v odvetví rybného hospodárstva a akvakultúry
2 mil. eur eur v ostatných sektoroch

- *V súčasnosti je v procese schválenia schéma štátnej pomoci pre pestovateľov zaoberajúcich sa špeciálnou rastlinnou výrobou a pre chovateľov rýb*

Minimálna pomoc - hovädzie mäso

Schéma minimálnej pomoci pre sektor hovädzieho a teľacieho mäsa

- je v závere pripomienkovania na Protimonopolnom úrade SR
- cieľ: podporiť podniky, ktoré sú prvovýrobcami hovädzieho a teľacieho mäsa
- forma: priama jednorazová dotácia

sadzbu na jednu dobytčiu jednotku ako aj obdobie pre stanovenie počtu zvierat určí ministerstvo

sadzba a obdobie sa uverejnia vo výzve

najviac 25 000 eur na podnik za 3 roky

predpokladaný rozpočet na 1 rok 3 422 500 EUR

Ďakujem za pozornosť!

zuzana.salagova@land.gov.sk

Použité obrázky: pixabay.com

Bratislava, 2022